

Päijät-Hämeen liitto
aluesuunnittelujohtaja
Niina Ahlfors

lausunto

30.3.2023

Hollolan kunnan lausunto Lahden kaupunkiseutusuunnitelman ja Päijät-Hämeen rakennemallin ehdotuksesta

Viite: Päijät-Hämeen liiton lausuntopyyntö 15.3.2023.

Esitystapa Teemakarttojen visuaalinen esitystapa on ilmava, lämmin ja selkeä sekä informatiikan lakeja hyvin huomioiva.

Seudulliset toimenpiteet Rakennemallin toimenpidetaulukon v 27.2.2023 esitykset tukevat kestäväää, vähähiilistä ja vähäautoista liikkumista. Merkittävimät Hollolaa koskevat toimenpiteet ovat raideliikenteen seudullinen multimodaaliterminaali (karttaleikkeen ruskea neliö) ja seudullinen kiertotalouskeskus Nostavan kylän lähellä. Multimodaaliterminaalimerkintä perustuu Lahden kaupungin kanssa tehtyyn yhteiseen harkintaan. Merkintä tukee mm-terminaali- hankkeen kaavoituksen ja yleissuunnittelun käynnistämistä ja tukirahoituksen anomista. Mm-terminaali on raideliikenteen ja kuorma-autoliikenteen seudullinen solmukohta.

Taulukossa mainittu tavoite Melkkaanniitylle vaihemaakuntakaavassa osoitetun kierrätyspuiston toiminnan käynnistämisestä vuoteen 2031 mennessä edellyttää ripeää tulevasta toiminnasta vastaavasta kiertotalousoperaattorista sopimista ja kaavoituksen kannalta ajatellen riittävää operaattorin sitoutumista kierrätyspuiston valmisteluun.

Kuntakartta ja taajamakeskuskartat

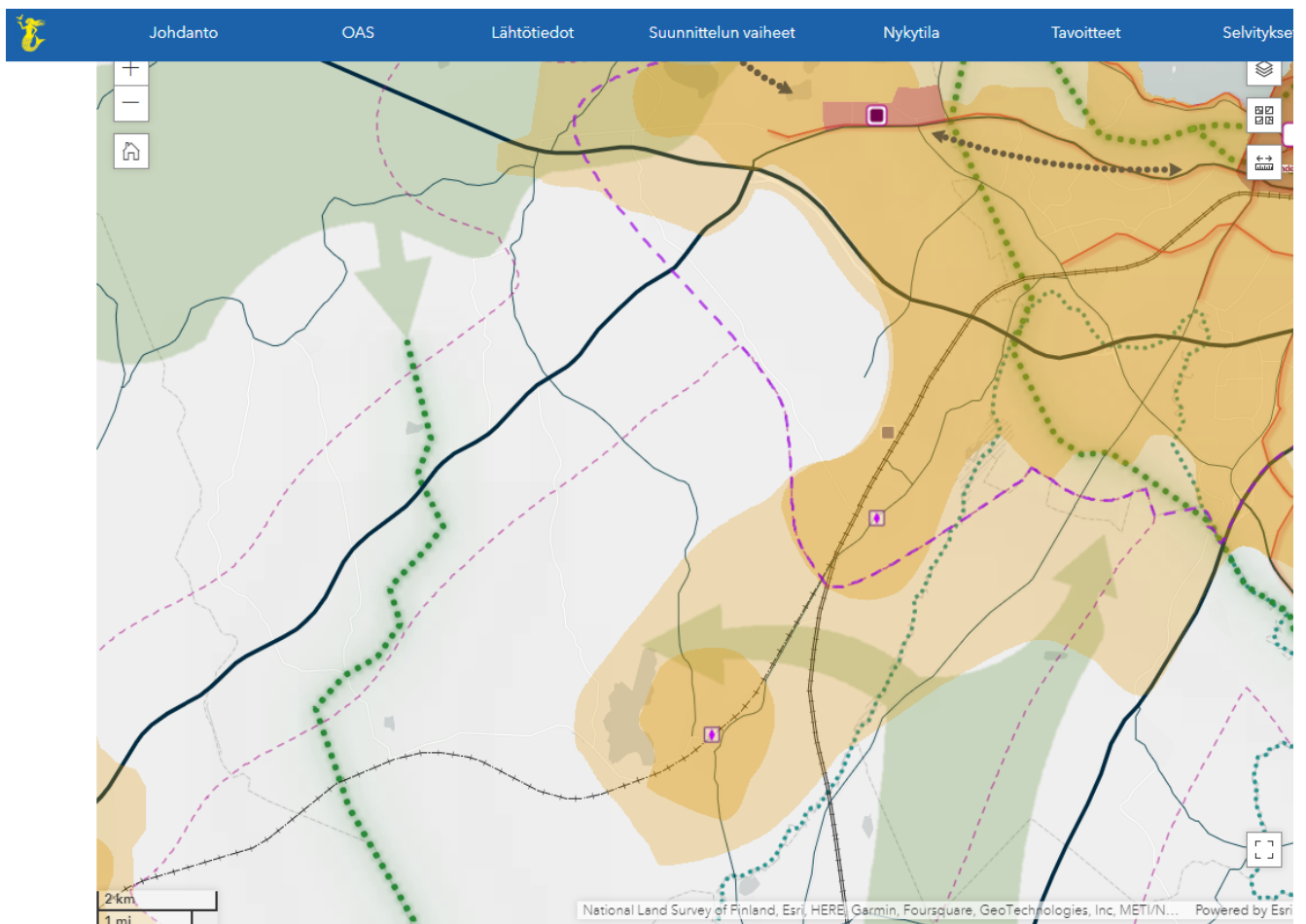
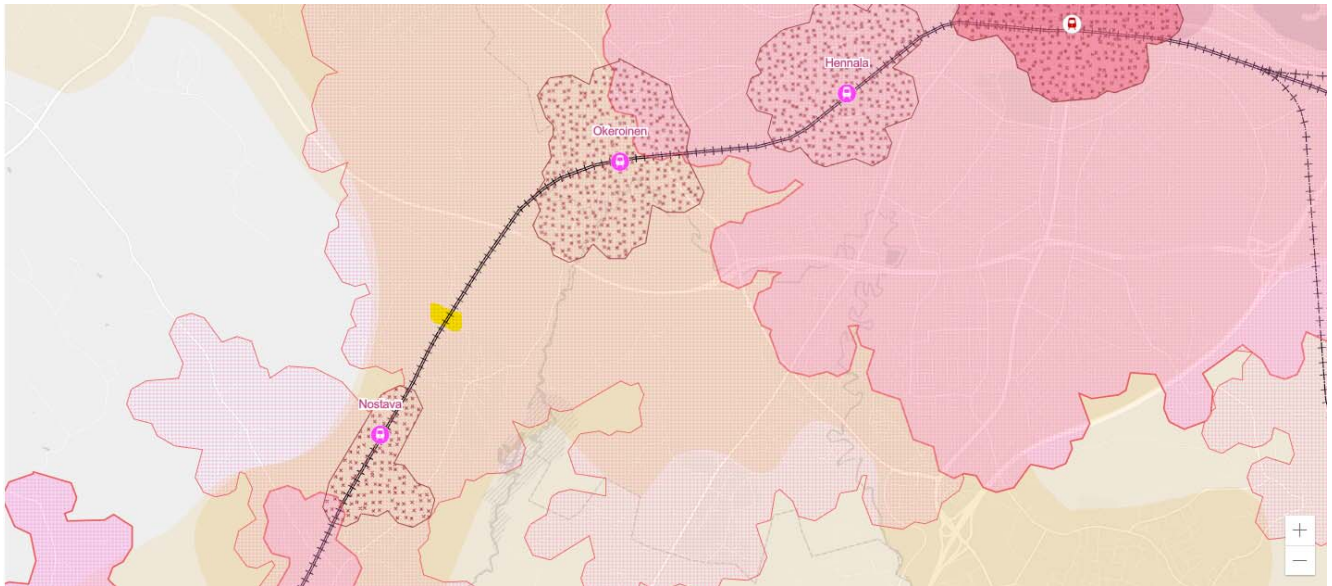
Hollola teki 7.11.2022 Päijät-Hämeen liitolle esityksen omien taajamiensa kasvuennusteiden loivasta tarkastamisesta ylöspäin. Nostavan osalta oli jo aiemmin todettu, että sillä on mallin 2060 vuoden tarkastelujaksolle mahtuva pitkän tähtäimen tavoite rataseisakkeen ympärille kehitettävästä taajama-asutuksesta yli 8000 asukasta. Tämä pidemmän tulevaisuuden tavoite ei ollut mukana Hollolan muutosesityksissä syksyllä 2022. Nostavaa koskeneessa 9.3.2023 neuvottelussa sovittiin, että Nostavan pidemmän aikavälin tavoitteet huomioidaan tekstimaininnalla v 2023 rakennemallin selostuksessa.

Nostavan aluetta koskevat suositukset

Nostavaan v 2021 laaditun maankäyttöselvityksen kaavarungon asukasmitoitus ei ole mukana vuoden 2023 rakennemalliehdotuksessa. Neuvottelussa 9.3.2023 sovittiin asian uudelleentarkastelusta rakennemallin seuraavassa päivitysvaiheessa. Tässä vaiheessa rakennemalliehdotukseen tehtiin taajama-aluesuosituksen tarkistus.

Vähäautoiseen tulevaisuuteen katsoen Hollolan kunta tähdentää, että radanvarsien osoittaminen tulevaisuuden laajentumissuunniksi on nyt olennaisen tärkeää. Hollolalla ei ole muita vaihtoehtoja tähän kuin Nostavan tulevan rataseisakkeen ympäristö. Tehtyjen ratateknisten selvitysten mukaan otollisin henkilöliikenneseisakkeen paikka Nostavalla on lähellä nykyistä Tikkakalliontien alikulkua (leikkeen keltainen piste). Hollolan kunta esittää, että tehdyt

rataselvitykset huomioidaan ja seisakesuositus korjattaisiin selvitysten mukaisesti keltaiseen pisteeseen.



Miekkion aluetta koskevat suositukset

Yllä oleva karttaleike rakennemalliehdotuksesta osoittaa, kuinka Miekkiota koskevat suositukset ovat rakennemallissa nyt perin mietoja alueen liikennevirtoihin, yritysaluepotentiaaliin ja Hollolan kaukaisemman tulevaisuuden tarpeisiin nähden. Kun ehdotus Miekkiossä kuitenkin myötäilee Hollolan v 2020 strategista yleiskaavaa, ei rakennemalliehdotuksessa ole moittimista.

Miekkion kaukaisen tulevaisuuden tarkastelu kuuluu luontevasti Hollolan strategisen yleiskaavan päivityksen yhteyteen tai omaksi osayleiskaavahankkeeksi.

Väestö- ja työpaikkaennusteet Rakennemalliehdotuksessa olevat väestö- ja työpaikkaennusteet vastaavat Hollolan esityksiä syksyllä 2022, lukuun ottamatta Nostavan ympäristöä. Rakennemalli ennustaa Hollolalle noin 4300 henkilön väkilukulisäystä ja n 1600 työpaikan lisäystä vuoteen 2060 mennessä. Nämä tavoitteet vastaavat tarkastelutarkkuuden rajoissa hyvin myös Hollolan kunnassa v 2022 hyväksytyn esimerkillisen elinvoiman kasvutavoitetta (n +3700 vuoteen 2060).

Liitteet: Ei liitteitä.